

*Thinking of you*

 **Electrolux**

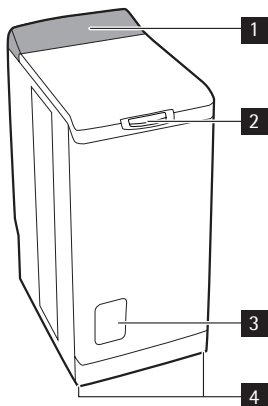
instrukcija obsluzgi  
návod k pouzítí  
használati útmutató  
návod na používanie  
Инструкция по  
эксплуатации



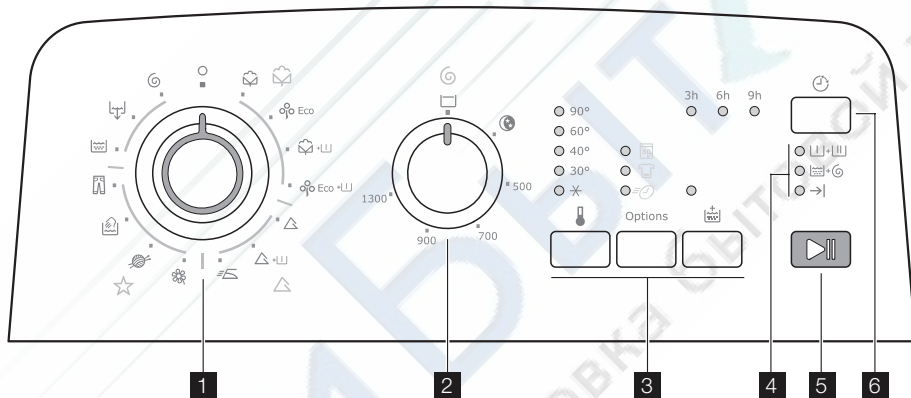
Pralka  
Pračka  
Mosógép  
Práčka

Стиральная машина

1. Панель управления
2. Кнопка крышки
3. Крышка фильтра
4. Регулировочная ножка

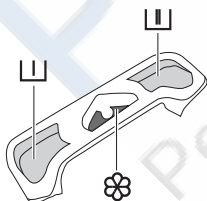


### Панель управления



1. Переключатель программ
2. Селектор скорости отжима
3. Кнопки и их функции
4. Индикаторы выполнения цикла
5. Кнопка "Пуск/Пауза"
6. Кнопка задержки пуска

### Дозатор



- 1 Предварительная мойка
- 2 Основная стирка
- 3 Смягчитель (не заполняйте выше метки MAX (M))

## Информация по технике безопасности

Перед установкой и эксплуатацией Вашей машины внимательно прочтите следующие пункты. Храните это руководство пользователя рядом с машиной.

### Общие правила техники безопасности

- Не модифицируйте и не пытайтесь модифицировать эту стиральную машину. Это может быть опасным.
- Проверьте, что перед запуском стирки с вещей были сняты или вытащены из их карманов какие бы то ни было монеты, булавки, заколки, винты и прочие подобные предметы. Если их не удалить, они могут серьезно повредить стиральную машину.
- Закладывайте рекомендованное количество моющих средств.
- Небольшие вещи (носки, ремешки и т.п.) укладывайте все вместе в небольшой льняной мешочек или наволочку.
- После того, как закончите стирку, извлеките вилку из розетки и закройте вентиль наливного шланга.
- Перед чисткой или техобслуживанием обязательно отключайте машину.
- Не стирайте в машине порванные или недошитые вещи, а также вещи с проволочным каркасом.


### Установка

- Распакуйте или попросите, чтобы машину распаковали, сразу после доставки. Проверьте, не повреждена ли машина снаружи. Сообщите своему поставщику о любых транспортных повреждениях.
- Перед установкой машины вывинтите все транспортировочные винты и удалите всю упаковку.
- Подключение к водопроводу должно выполняться квалифицированным сантехником.
- Если для подключения к электрической сети стиральная машина должна быть каким-либо образом адаптирована, обратитесь к квалифицированному электрику.
- Проследите, чтобы после установки электрический кабель не был пережат.
- Если машина устанавливается на ковровое покрытие, проверьте, чтобы ковер не перекрывал вентиляционные каналы в основании машины.
- Машина, чтобы соответствовать правилам, должна быть оборудована вилкой с заземлением.
- Перед включением Вашей машины в электросеть внимательно прочтите инструкции в главе "Подключение к электросети".

- Замена электрического кабеля должна выполняться только уполномоченным специалистом.
- Изготовитель не может нести ответственность за какое бы то ни было повреждение, возникшее в результате некорректной установки.

### Меры предосторожности для предотвращения замерзания

Если температура в помещении, в котором установлена машина, может опуститься ниже 0°C, следует принять следующие меры предосторожности:

- Закройте водопроводный кран и отсоедините наливной шланг.
- Поместите концы наливного шланга и сливного шланга в установленный на полу тазик.
- Выберите программу "Слив" и дайте ей дойти до конца.
- Отключите машину от сети, повернув селектор программ в положение "Стоп" .
- Выньте вилку сетевого шнура машины из розетки.
- Снова присоедините наливной и сливной шланги.

Таким образом, вода, оставшаяся в шлангах, будет слита: это предотвратит образование льда, который мог бы привести к выходу вашей машины из строя.

Перед следующим включением убедитесь, что машина установлена в таком месте, в котором температура не будет опускаться ниже нуля.

### Эксплуатация

- Ваша машина предназначена для обычного бытового применения. Не пользуйтесь машиной в коммерческих, промышленных или каких-либо других целях.
- Перед стиркой любой вещи просмотрите инструкции на ее ярлыке.
- Не закладывайте в машину вещи, на которых были пятна, обработанные керосином, спиртом, трихлорэтиленом и т.д. В случае применения таких пятновыводителей перед тем, как помещать вещи в барабан, убедитесь, что они полностью высохли.
- Освободите карманы и разверните белье.

- Данное изделие не предназначено для эксплуатации лицами (включая детей) с ограниченными физическими, сенсорными или умственными способностями, с недостаточным опытом или знаниями без присмотра отвечающего за их безопасность лица

ца или получения от него соответствующих инструкций, позволяющих им безопасно эксплуатировать устройство.

Необходимо присматривать за детьми и не разрешать им играть с машиной.

## Выполнение цикла стирки

### Первое использование

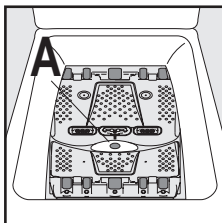
- Убедитесь в том, что подключение машины к электросети, водопроводу и канализации выполнено в соответствии с инструкциями по установке.

- Извлеките из барабана пенопластовую вставку и все прочие предметы.
- Для первого раза выполните цикл стирки при 90°C, без белья, но с моющим средством, чтобы очистить бак.

## Повседневная эксплуатация


### Загрузка белья

- Откройте крышку машины.
- Откройте барабан, нажав запирающую кнопку А. Автоматически откроются две створки.
- Загрузите белье, закройте барабан и крышку стиральной машины.




ной машиной (см. таблицу "Программы стирки"). Символ ✕ означает холодную стирку.

### Выбор скорости отжима




Поверните селектор скорости отжима на желаемую скорость. Также можно выбрать Без отжима, "Остановка с водой в баке"  или "Ночной режим плюс"  9)

Максимальные скорости отжима:




Хлопок : 1300 об/мин (EWTS13120W), 1000 об/мин (EWTS10120W), Шерсть, Ручная стирка, Джинсы : 900 об/мин (EWTS13120W), 1000 об/мин (EWTS10120W), Синтетика, Легкое глажение: 900 об/мин, Деликатные ткани : 700 об/мин.

 **ВНИМАНИЕ!** Перед закрыванием крышки стиральной машины проверьте, чтобы барабан был закрыт как следует:

- Когда обе створки закрыты,
- запирающая кнопка А поднимается.

В конце программы, если выбрана "Остановка с водой в баке"  или "Ночной режим плюс" , для завершения цикла и слива воды следует выбрать программу "Отжим"  или "Слив" .

### Дозировка моющих средств


Засыпьте соответствующее количество стирального порошка в отделения стирки  и предварительной стирки , если выбрана функция "Предварительная стирка". При необходимости насыпьте смягчитель тканей в отделение .

### Выбор программы

Поверните селектор программ на нужную программу. Кнопка "Старт/Пауза" начнет мигать зеленым светом.

Если повернуть селектор программ на другую программу во время выполнения цикла, машина проигнорирует эту вновь выбранную программу. Кнопка "Старт/Пауза" несколько секунд будет мигать красным светом.

### Выбор температуры

Нажимайте кнопку "Температура"  для увеличения или уменьшения температуры, если хотите, чтобы стирка белья выполнялась при температуре воды, отличной от предложенной (9) в зависимости от модели.



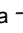
### Выбор функций

После выбора программы и перед нажатием кнопки "Старт/Пауза" следует выбрать определенные опции (см. таблицу программ). Нажмите требуемую кнопку (кнопки): при этом загорятся соответствующие индикаторы.

Если нажать кнопку еще раз, индикаторы погаснут. В случае выбора функции, несовместимой с выбранной программой, начнет мигать красная индикаторная лампочка, встроенная в кнопку "Старт/Пауза".

### Функции "Однодневная загрязненность", "Легкая стирка" и "Быстрая стирка"


Нажав несколько раз кнопку "Options", можно сократить время стирки. Можно также выбрать уровень, в зависимости от того, насколько загрязнено белье. По умолчанию все индикаторы не светятся.


Повседневная стирка  : легко загрязненные вещи, индикатор  : незначительно загрязненное белье, Быстрая стирка  : незначительно загрязненное белье или половинная загрузка

Возможность применения этих режимов для различных уровней загрязненности зависит от типа выбранной программы.


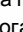
### "Полоскание плюс" функция



Стиральная машина в течение цикла добавит одно или несколько полосканий. Эта функция рекомендуется людям с чувствительной кожей и в местностях с мягкой водой.

Выбор функции на один раз: Нажмите кнопку "Полоскание плюс" . Функция будет включена только для выбранной программы.

Выбор функции на "постоянно": Нажмите на несколько секунд кнопки Температура  " и "Options". Функция будет включена постоянно, даже если машина выключена. Чтобы выключить ее, повторите процесс.

### "Задержка пуска"

Эта дополнительная функция позволяет задержать пуск программы стирки на 3, 6 или 9 часов, нажав кнопку "Задержка пуска" . Можно в любое время, до нажатия кнопки "Старт/Пауза" изменить или отменить время задержки пуска, нажав кнопку "Задержка пуска"  еще раз (тогда все индикаторы погаснут, программа стирки начнется немедленно). Если необходимо изменить или отменить время завершения цикла после того, как была нажата кнопка "Старт/Пауза", действуйте следующим образом:

- Чтобы отменить задержку пуска и запустить цикл немедленно, нажмите кнопку "Старт/Пауза", а затем - кнопку "Задержка пуска" . Для начала выполнения программы нажмите "Старт/Пауза".
- Для того, чтобы изменить продолжительность задержки, следует повернуть селектор через положение "Стоп"  и перепрограммировать цикл.

В течение задержки времени начала цикла крышка будет закрыта. Если нужно ее от-



крыть, переведите машину в режим паузы, нажав кнопку "Старт/Пауза". После того, как крышка снова будет закрыта, нажмите кнопку "Старт/Пауза".

### Пуск программы

Для начала выполнения программы нажмите кнопку "Старт/Пауза". Загорится соответствующий индикатор.

В течение выполнения цикла селектор остается неподвижным - это нормально. Светится индикатор, соответствующий текущему циклу.

 +  : Предварительная стирка + стирка

 +  : Полоскание + отжим

 : Завершение цикла

### Прерывание программы


#### Добавление белья в течение первых 10 минут

Нажмите кнопку "Старт/Пауза": соответствующий индикатор будет мигать зеленым во время пребывания машины в состоянии паузы. После того, как машина остановится, крышку можно будет открыть только через 2 минуты. Чтобы продолжить выполнение программы, еще раз нажмите кнопку "Старт/Пауза".

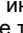
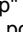
#### Изменение выполняемой программы

Перед тем, как внести изменения в выполняемую программу, следует перевести машину в режим паузы, "Старт/Пауза". Если требуемая модификация невозможна, кнопка "Старт/Пауза" несколько секунд мигает красным. Если всё же надо изменить программу, следует отменить текущую программу (см. ниже).

#### Отмена программы

Если необходимо отменить программу, поверните селектор программ в положение "Stop" .

#### Завершение программы

Машина остановится автоматически, индикатор кнопки "Старт/Пауза" погаснет, а индикатор "Конец цикла"  зажжется. После того, как машина остановится, крышку можно будет открыть только через 2 минуты. Поверните селектор программ в положение "Stop" . Вытащите белье. Извлеките вилку из розетки и закройте водопроводный вентиль.

## Таблица программ

Программа/тип белья	Загрузка	Возможные дополнительные функции
 <b>Хлопок (90°-Холодная стирка):</b> Белое или цветное, например, среднее загрязненная рабочая одежда, постельное белье, скатерти, нижнее белье, полотенца.	5,5 кг	Остановка с водой в баке, Ночной режим плюс, Daily, Light, Быстрая стирка, Полоскание плюс, Задержка пуска

Программа/тип белья	Загрузка	Возможные дополнительные функции
 <b>Эко<sup>1</sup> (40° - 90°)</b> : Белое или цветное, например, средне загрязненная рабочая одежда, постельное белье, скатерти, нижнее белье, полотенца.	5,5 кг	
<b>Хлопок + Предварительная стирка (90° - Холодная стирка)</b>	5,5 кг	Остановка с водой в баке, Ночной режим плюс, Daily, Light, Быстрая стирка, Полоскание плюс, Задержка пуска
<b>Эко + Предварительная стирка (40° - 90°)</b>	5,5 кг	Остановка с водой в баке, Ночной режим плюс, Полоскание плюс, Задержка пуска
 <b>Синтетика (60°-Холодная стирка)</b> : Изделия из синтетических тканей, нижнее белье, цветное белье, не требующие глажки блузки и рубашки.	2,5 кг	Остановка с водой в баке, Ночной режим плюс, Daily, Light, Быстрая стирка, Полоскание плюс, Задержка пуска
<b>Синтетика + Предварительная стирка (60° - Холодная стирка)</b>	2,5 кг	Остановка с водой в баке, Ночной режим плюс, Daily, Light, Быстрая стирка, Полоскание плюс, Задержка пуска
 <b>Легкое глаженье (60°-Холодная стирка)</b> : Для хлопка и синтетики. Уменьшает складки, облегчая тем самым глажку.	1,0 кг	Остановка с водой в баке, Полоскание плюс, Задержка пуска
 <b>Деликатные ткани (40°-Холодная стирка)</b> : Для любых вещей из деликатных тканей, напр., занавесей.	2,5 кг	Остановка с водой в баке, Ночной режим плюс, Daily, Light, Быстрая стирка, Полоскание плюс, Задержка пуска
 <b>Шерсть (40°-Холодная стирка)</b> : Шерстяные вещи, которые можно стирать в стиральной машине, и у которых есть ярлык "pure new wool, machine washable, does not shrink" (чистая новая шерсть, машинная стирка, не дает усадки).	1,0 кг	Остановка с водой в баке, Ночной режим плюс, Задержка пуска
 <b>Ручная стирка (40°-Холодная стирка)</b> : Очень деликатные вещи с ярлыком "handwash" (ручная стирка).	1,0 кг	Остановка с водой в баке, Ночной режим плюс, Задержка пуска
 <b>Джинсы (40°)</b> : Для вещей из джинсовой ткани. Включается функция "Дополнительное полоскание".	3,0 кг	Остановка с водой в баке, Ночной режим плюс, Задержка пуска
 <b>Полоскание</b> : В этой программе можно прополоскать выстиранные вручную вещи.	5,5 кг	Остановка с водой в баке, Ночной режим плюс, Полоскание плюс, Задержка пуска
 <b>Слив</b> : Выполняет слив воды из бака после дополнительных функций "Остановка с водой в баке" (или "Ночной режим плюс").	5,5 кг	

Программа/тип белья	Загрузка	Возможные дополнительные функции
<b>Отжим</b> : Цикл отжима от 500 до 1300/1000 <sup>2)</sup> об/мин после цикла Остановка с водой в баке (или Ночной режим плюс).	5,5 кг	Задержка пуска

- 1) Эталонная программа испытаний по стандарту CEI 456 ( Эко программа при 60°C): 46 л / 0,93 кВтч / 140 мин  
 2) В зависимости от модели.

## Чистка и уход

Перед чисткой извлеките вилку из розетки.

### Удаление накипи

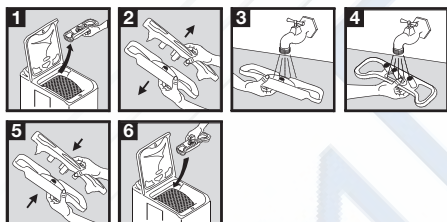
Для удаления накипи используйте соответствующее некорродирующее средство, предназначенное для стиральных машин. Прочтите рекомендации изготовителя в отношении дозировки и частоты использования.

### Внешние поверхности

Внешние поверхности машины мойте теплой водой с мощным средством. Не допускается использование этилового спирта, растворителей или подобных материалов.

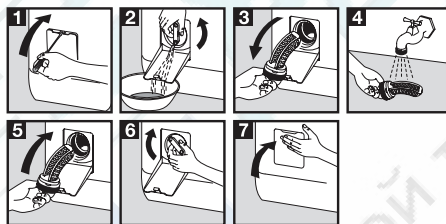
### Дозатор

Для очистки действуйте следующим образом:



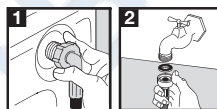
### Сливной фильтр

Регулярно чистите фильтр, расположенный у основания машины:



### Фильтры наливного шланга

Для очистки действуйте следующим образом:



## Проблемы при работе

Перед тем, как машина покинула предприятие, ее подвергали массе проверок. Тем не менее, если Вы обнаружили неисправность,

перед тем, как обращаться в сервисный центр, просмотрите этот раздел.

Проблемы	Причины
Машина не запускается или не принимает воду:	<ul style="list-style-type: none"> <li>машина не включена в электросеть, не работает электропроводка,</li> <li>крышка и створки барабана закрыты неплотно,</li> <li>некорректно выбрана команда пуска программы,</li> <li>повреждение электрической сети,</li> <li>отключена вода,</li> <li>закрыт вентиль подачи воды,</li> <li>загрязнены фильтры наливного шланга,</li> <li>на наливном шланге появилась красная метка.</li> </ul>

Проблемы	Причины
Машина заполняется водой, но вода сразу сливается:	<ul style="list-style-type: none"><li>• U-образная часть слива расположена слишком низко (см. раздел по установке).</li></ul>
Машина не полощет или не сливает воду:	<ul style="list-style-type: none"><li>• сливной шланг забит или перегнут,</li><li>• забит сливной фильтр,</li><li>• сработал детектор дисбаланса: белье неравномерно распределено в барабане,</li><li>• были выбраны программа "Слив", функции "Ночная тихая плюс" или "Дополнительное полоскание";</li><li>• неподходящая высота U-образной части слива.</li></ul>
Вода вокруг машины:	<ul style="list-style-type: none"><li>• в результате закладки слишком большого количества моющего средства образовалось много пены, и бак переполнился,</li><li>• моющее средство не подходит для машинной стирки,</li><li>• неверно присоединена U-образная часть слива,</li><li>• не поставлен на место фильтр слива,</li><li>• протекает наливной шланг.</li></ul>
Результаты стирки неудовлетворительны:	<ul style="list-style-type: none"><li>• моющее средство не подходит для машинной стирки,</li><li>• заложили слишком много белья,</li><li>• неподходящий цикл стирки,</li><li>• слишком мало моющего средства.</li></ul>
Машина вибрирует или шумит:	<ul style="list-style-type: none"><li>• из машины не удалили всю упаковку (см. раздел по установке),</li><li>• машина установлена не горизонтально и не сбалансирована.</li><li>• машина стоит слишком близко к стене или мебели,</li><li>• белье неравномерно распределено в барабане,</li><li>• слишком мало белья в барабане.</li></ul>
Цикл стирки продолжается слишком долго:	<ul style="list-style-type: none"><li>• загрязнены фильтры наливного шланга,</li><li>• отключена вода или электроэнергия,</li><li>• сработал детектор перегрева двигателя машины,</li><li>• температура наливного шланга ниже, чем обычно,</li><li>• сработала система безопасности по пенообразованию (слишком много моющего средства), и машина пытается слить пену,</li><li>• сработал детектор дисбаланса: машина добавила дополнительную стадию для равномерного распределения белья в барабане.</li></ul>
Машина остановилась во время выполнения цикла стирки:	<ul style="list-style-type: none"><li>• неисправны подача воды или электросеть,</li><li>• была выбрана функция задержки полоскания,</li><li>• открыты створки барабана.</li></ul>
Крышка в конце цикла не открывается:	<ul style="list-style-type: none"><li>• индикатор "немедленное открывание"<sup>1)</sup> не светится,</li><li>• слишком высокая температура внутри барабана,</li><li>• крышка деблокируется через 1-2 минуты после завершения цикла<sup>1)</sup>.</li></ul>
Кнопка "Пуск/Пауза" <sup>2)</sup> мигает красным <sup>3)</sup> :	<ul style="list-style-type: none"><li>• неправильно закрыта крышка.</li></ul>
Кнопка "Пуск/Пауза" <sup>2)</sup> мигает красным <sup>3)</sup> :	<ul style="list-style-type: none"><li>• забит сливной фильтр,</li><li>• сливной шланг забит или перегнут,</li><li>• слишком высоко закреплен сливной шланг (см. раздел по установке),</li><li>• сливной насос заблокирован,</li><li>• заблокированы напорные трубы.</li></ul>
Кнопка "Пуск/Пауза" <sup>2)</sup> мигает красным <sup>3)</sup> :	<ul style="list-style-type: none"><li>• закрыт вентиль подачи воды,</li><li>• была отключена вода.</li></ul>



Проблемы	Причины
При заполнении дозатора смягчитель ткани попадает прямо в барабан:	<ul style="list-style-type: none"> <li>слишком много смягчителя - выше отметки MAX.</li> </ul>

- 1) в зависимости от модели.
- 2) На некоторых моделях можно слышать звуковой сигнал
- 3) После решения проблемы нажмите кнопку "Пуск/Пауза", чтобы возобновить выполнение прерванной программы.

## Моющие средства и добавки

Пользуйтесь только предназначенными для стиральных машин моющими средствами и добавками. Мы не рекомендуем смешивать различные типы моющих средств. Это может ухудшить результаты стирки. По использованию стиральных порошков ограничений нет. При выборе предварительной стирки жидкие

моющие средства использоваться не должны. В циклах без предварительной стирки они должны заливаться при помощи дозирующего шарика. Таблетированные или иные моющие средства должны закладываться в дозатор моющих средств.

## Технические характеристики

ГАБАРИТЫ	Высота Ширина Глубина	850 мм 400 мм 600 мм
НАПРЯЖЕНИЕ/ЧАСТОТА СЕТИ ПОТРЕБЛЕНИЕ ЭЛЕКТРОЭНЕРГИИ		230 В/50 Гц 2300 Вт
ДАВЛЕНИЕ ВОДЫ	Минимум Максимум	0,05 МПа (0,5 бар) 0,8 МПа (8 бар)
Подключение к водопроводу		Тип 20/27



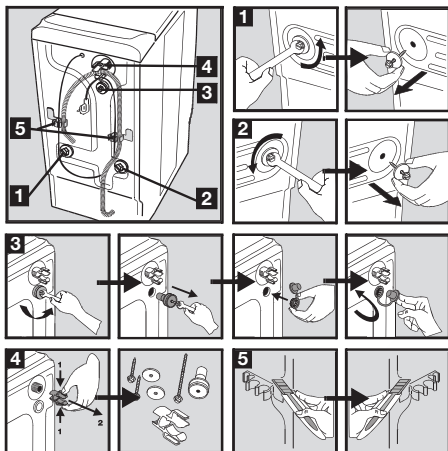
## Установка

Перед первым использованием машины удалите всю защитную транспортировочную упаковку. Храните ее для возможной транспортировки в будущем: транспортировка машины без защитной транспортировочной упаковки может привести к повреждению внутренних компонентов и вызвать возникновение утечек и неисправностей. Машина также может быть повреждена в результате физического контакта.

### Распаковка



## Снятие транспортировочной защиты



Для того чтобы установить стиральную машину вровень с окружающей мебелью, действуйте, как показано на рис. 5.

## Подача воды

Присоедините сзади машины наливной шланг из комплекта поставки, выполняя следующую процедуру (не используйте шланг от старой машины):



Откройте водопроводный вентиль. Проверьте на отсутствие утечки. Удлинять наливной шланг нельзя. Если он слишком короткий, проконсультируйтесь с сервисным центром.

## Слив

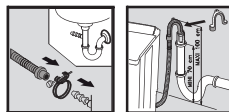
Соединитель на конце гибкого шланга можно присоединить к любым обычным стоякам.

## Охрана окружающей среды

### Утилизация изделия

Все материалы, на которых имеется символ , являются перерабатываемыми. Доставьте их в место сбора отходов (можно узнать в местном самоуправлении) для последующей переработки. При утилизации Вашей машины снимите с нее все детали, могущие быть опасными для окружающих: срежьте электрический кабель как можно ближе к машине.

Подключите соединитель к стояку фиксатором из комплекта поставки <sup>10)</sup>



Присоедините U-образную часть сливного шланга. Точка слива (в раковину, например) должна располагаться на высоте 70-100 см. Обеспечьте надежное крепление. Для предотвращения риска образования сифона конец сливного шланга должен быть в воздухе (а не в воде).

### ⚠ ВНИМАНИЕ!

Сливной шланг не должен быть натянутым. Если он слишком короткий, проконсультируйтесь с сервисным центром.

### Электрическое подключение

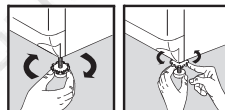
Стиральная машина должна подключаться только к однофазной сети напряжением 230 В. Проверьте номинал предохранителей: 13 А на 230 В. Машина не должна подключаться через простой или с несколькими розетками удлинитель. Проверьте, что вилка заземлена и оборудована в соответствии с действующими положениями.

### Размещение

Установите машину на плоскую и твердую поверхность в вентилируемом месте.

Проверьте, чтобы машина не касалась стен и мебели.

Тщательное выравнивание предотвращает вибрацию, шум и перемещение машины во время работы.



Символ на самом изделии или на его упаковке означает, что при утилизации данного изделия с ним нельзя обращаться как с обычными бытовыми отходами. Вместо этого его следует сдавать в соответствующий пункт приемки электрического и электронного оборудования для последующей утилизации. Обеспечив правильную утилизацию данного изделия, Вы сможете предотвратить потенциальные негативные последствия для окружающей среды и здоровья человека, которые могли бы иметь место в противном случае.

10) В зависимости от модели

Более подробную информацию о повторной переработке данной машины Вы можете получить у местных властей, у организации по утилизации отходов, а также в магазине, в котором Вы приобрели машину.

### Информация по охране окружающей среды




С целью экономии воды и электроэнергии и, тем самым, защиты окружающей среды, мы рекомендуем:

- стремитесь использовать машину на полную загрузку.
- программы предварительной стирки и замачивания применяйте только для сильно-загрязненных вещей.
- используйте количество моющих средств с учетом жесткости воды, объема и степени загрязненности белья.

## РОССИЯ - Гарантия/сервисная служба

Сервисное обслуживание и запасные части В случае необходимости ремонта прибора, или если Вы хотите приобрести запасные части, обращайтесь в наш ближайший авторизованный сервисный центр (список сервисных центров прилагается). Если у вас возникли

вопросы по использованию прибора или Вы хотите узнать о других приборах концерна ELECTROLUX, звоните на нашу информационную линию по телефону (495) 937 78 37 или (495) 956 29 17.

** Европейская Гарантия:** Данное устройство поддерживается гарантией Electrolux в каждой из стран, перечисленных на обороте этого руководства, в течение срока, указанного в гарантии на устройство или в ином определенном законом порядке. В случае вашего перемещения из одной из этих стран в любую другую из нижеперечисленных стран, гарантия на устройство переместится вместе с вами при условии соблюдения следующих требований:

- Гарантия на устройство начинает действовать с даты, когда вы впервые приобрели это устройство, подтверждением которой будет служить предъявление действительного удостоверяющего покупку документа, выданного продавцом устройства.
- Гарантия на устройство действует в течение того же срока и в пределах того же объема работ и конструктивных частей, какие

действуют в новой стране вашего проживания применительно к данной конкретной модели или серии устройств.

- Гарантия на устройство является персональной для первоначального покупателя этого устройства и не может быть передана другому пользователю.
- Устройство установлено и используется в соответствии с инструкциями, изданными Electrolux, только в пределах домашнего хозяйства, т.е. не используется в коммерческих целях.
- Устройство установлено в соответствии со всеми применимыми нормативными документами, действующими в новой стране вашего проживания.

Положения настоящей Европейской Гарантии не нарушают никаких предоставленных вам по закону прав.

[www.electrolux.com](http://www.electrolux.com)

[www.electrolux.pl](http://www.electrolux.pl)

[www.electrolux.cz](http://www.electrolux.cz)

[www.electrolux.hu](http://www.electrolux.hu)

[www.electrolux.sk](http://www.electrolux.sk)

[www.electrolux.ru](http://www.electrolux.ru)

